



Gebruikershandleiding Junos Pulse.

Inhoud

1) Inleiding	Pagina 2
2) Het Downloaden	Pagina 3
3) Verbinden met Junos Pulse	Pagina 4
4) Junos Pulse via het Remote Access portaal gebruiken	Pagina 5

Mocht u na het doornemen van deze handleiding toch nog vragen hebben of problemen tegenkomen, dan kunt u contact met onze helpdesk opnemen.

Ook indien u wijzigingen of uitbreidingen van uw bestaande Remote Access account wilt aanvragen kunt u dat aan de helpdesk doorgeven.

De helpdesk is bereikbaar via e-mail op helpdesk@ezorg.nl of via ons algemene telefoonnummer: 020-4309033



Gebruikershandleiding Junos Pulse.

1. Inleiding

Deze handleiding beschrijft de installatie en het gebruik van Junos Pulse software, als alternatief voor de Network Connect software voor de VPN variant van Remote Access.

Dit is dus niet van toepassing op de RDP variant van Remote Access, waarbij op afstand een scherm in de praktijk of apotheek wordt overgenomen via een linkje op het Remote Access portaal.

Dit alternatief hebben wij beschikbaar gesteld omdat hierbij geen Java nodig is.

De meest voorkomende problemen met het gebruik van Remote Access worden namelijk veroorzaakt door problemen met Java op de PC van de Remote Access gebruiker.

De Junos Pulse software kan via het Remote Access portaal (<https://secure.ezorg.nl>) aangeboden worden in plaats van de gebruikelijke Network Connect software, wanneer dat door E-Zorg voor het betreffende gebruikersaccount ingesteld wordt.

Deze handleiding beschrijft echter de mogelijkheid om met Junos Pulse te werken, zonder op het Remote Access portaal in te loggen. Dit kan dus door elke bestaande Remote Access VPN gebruiker worden gebruikt zonder dat E-Zorg daarvoor iets hoeft te wijzigen aan het gebruikersaccount.

Gebruikershandleiding Junos Pulse.

2. Het downloaden

De Junos Pulse software kan gedownload worden van de E-Zorg website, via <https://www.ezorg.nl/ondersteuning/downloads/>

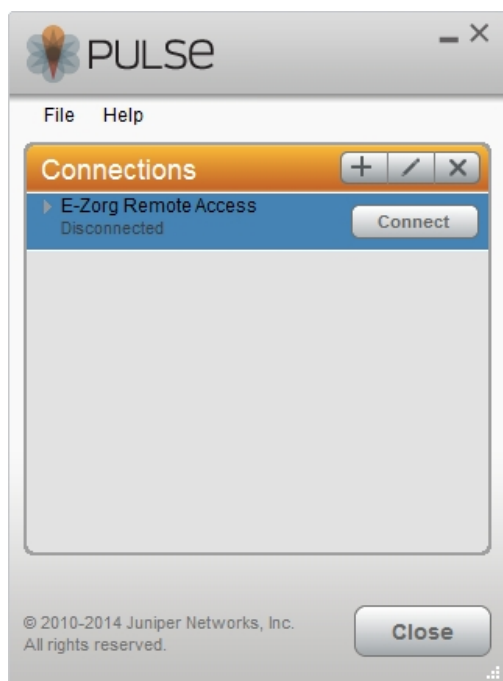
Na het downloaden begint de installatie, de nodige server instellingen worden automatisch toegepast. Bij het installeren zijn dus geen extra gegevens of instellingen nodig.



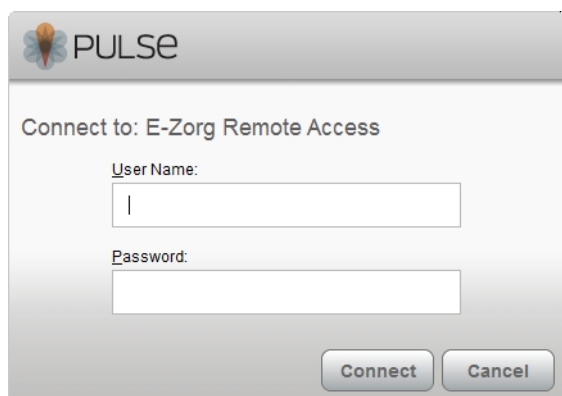
Gebruikershandleiding Junos Pulse.

3. Verbinden met Junos Pulse

Na de installatie kunt u Junos Pulse direct vanuit uw Windows Start Menu openen, om de verbinding op te zetten.



De E-Zorg verbinding is al voor geconfigureerd, klik op 'Connect' en vul in het volgende scherm uw gebruikersnaam, PIN code en token nummer in.



In het systeemvak van Windows, rechts onderin uw beeld, geeft het Junos Pulse icoon de melding 'Connection Complete' wanneer de verbinding opgezet is. Het icoontje wordt op dat moment blauw/oranje gekleurd.

Gebruikershandleiding Junos Pulse.



Het verbreken van de VPN verbinding kan vanuit het Junos Pulse venster (Disconnect), of door op het Junos Pulse icoon in het systeemvak te klikken en dan via 'E-Zorg Remote Access' op 'Disconnect' te klikken.

4. Junos Pulse via het Remote Access portaal gebruiken

De Junos Pulse software kan ook via het Remote Access portaal (<https://secure.ezorg.nl>) worden aangeboden; zoals u dat gewend was van de Network Connect software. Daarvoor is een aanpassing in de account instellingen nodig, die E-Zorg voor u kan verzorgen.

Op deze manier is bij de eerste download van de Junos Pulse software nog wel Java nodig, maar daarna bij het gebruik niet meer. Als u dus problemen met Java ondervindt kunt u de software het beste via onze gewone website downloaden en rechtstreeks gebruiken zoals hiervoor omschreven is.

Als u toch uw account aangepast wilt hebben om ook via het Remote Access portaal de Junos Pulse software te gebruiken, kunt u dat aanvragen in een e-mail naar helpdesk@ezorg.nl. Vermeld daarbij aub uw Remote Access gebruikersnaam of het serienummer dat achterop uw token staat.